



2017年1月改訂

ご使用に際して、この説明文書を必ずお読みください。また、必要な時読めるよう大切に保管してください。

## 腔カンジダの再発治療薬

第1類医薬品

## エンペシド®L

- エンペシドLは、イミダゾール系の抗真菌成分クロトリマゾールを有効成分とする、腔カンジダの再発治療薬です。
- 1日1回1錠、6日間の使用で、腔カンジダの再発に効果をあらわす発泡性の腔錠です。

®:ドイツ・バイエル社登録商標



## 使用上の注意



## してはいけないこと

(守らないと現在の症状が悪化したり、副作用が起こりやすくなります)

## 1. 次の人は使用しないでください

- (1) 初めて発症したと思われる人。(初めて症状があらわれた場合は、他の疾病が原因の場合があり、その場合は医師の診療を受ける必要があります)
- (2) 本剤又は本剤の成分によりアレルギー症状を起こしたことがある人。(本剤の使用により再びアレルギー症状を起こす可能性があります)
- (3) 15歳未満又は60歳以上の人。(15歳未満の人は初めて発症した可能性が高く、60歳以上の人は他の疾病の可能性や他の菌による複合感染のリスクが高まることを考慮する必要があり、自己判断が難しいため)
- (4) 妊婦又は妊娠していると思われる人。(薬の使用には慎重を期し、医師の診療を受ける必要があります)
- (5) 発熱、悪寒、下腹部痛、背中や肩の痛み、色のついた又は血に染まったおりもの、魚臭いおりもの、生理の停止、腔からの不規則又は異常な出血、腔又は外陰部における潰瘍、浮腫又はただれがある人。(他の疾病の可能性があるので、医師の診療を受ける必要があります)
- (6) 次の診断を受けた人。  
糖尿病(頻繁に本疾病を繰り返す可能性が高いので、医師の診療を受ける必要があります)
- (7) 本疾病を頻繁に繰り返している人。(1~2ヵ月に1回又は6ヵ月以内に2回以上)
- (8) 腔カンジダの再発かわからない人。(自己判断できない場合は医師の診療を受ける必要があります)

## 2. 次の部位には使用しないでください

腔内以外の部位。(本剤は腔内のカンジダ菌による感染のみに効果があります)

## 3. 本剤を使用中に次の医薬品を外陰部に使用しないでください

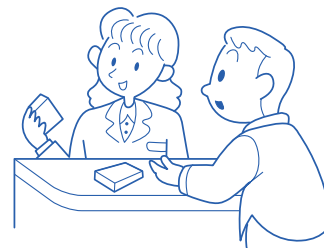
カンジダ治療薬以外の外皮用薬。(症状が悪化する又は治療を遅らせるおそれがあります)



## 相談すること

## 1. 次の人は使用前に医師又は薬剤師にご相談ください

- (1) 医師の診療を受けている人。(医師から処方されている薬に影響したり、本剤と同じ薬を使用している可能性もあります)
- (2) 薬などによりアレルギー症状を起こしたことがある人。(薬などでアレルギーを起こしたことがある人は、本剤でも起こる可能性があります)
- (3) 授乳中の人。(薬の使用には慎重を期す必要があります)



## 2. 使用後、次の症状の持続・増強又は発現がみられた場合は副作用の可能性がありますので、直ちに使用を中止し、この文書を持って医師又は薬剤師にご相談ください

関係部位	症状
腔	局所の熱感、刺激感、かゆみ、発赤、痛み
皮膚	発疹

## 3. 3日間使用しても、症状の改善がみられないか、6日間使用しても症状が消失しない場合はこの文書を持って医師の診療を受けてください。(他の疾病の可能性もあります)

## 〔効 能〕

膣カンジダの再発（過去に医師の診断・治療を受けた方に限る）

## 〔用法・用量〕

次の量を膣深部に挿入してください。6日間毎日続けて使用してください。

年 齢	1回使用量	1日使用回数
成人（15歳以上60歳未満）	1錠	1回（できれば就寝前）
15歳未満及び60歳以上	使用しないでください	

ただし、3日間使用しても症状の改善がみられないか、6日間使用しても症状が消失しない場合は医師の診療を受けてください。

### 膣錠の使い方

- ①ご使用前に入浴するか、ぬるま湯で患部を清潔にしてください。
- ②手指を石けんできれいに洗い、右図のように膣錠を指先で膣内の最も深いところに挿入してください。
- ③挿入後、患部に触れた手指は石けんでよく洗ってください。



## 〈用法・用量に関連する注意〉

- (1)定められた用法・用量を厳守してください。
- (2)この薬は膣内にのみ使用し、飲まないでください。もし、誤って飲んでしまった場合は、すぐに医師の診療を受けてください。
- (3)アプリケーターは使用しないでください。
- (4)途中で症状が消失しても、使用開始から6日間使用してください。
- (5)生理中は使用しないでください。使用中に生理になった場合は使用を中止してください。その場合は、治癒等の確認が必要であることから、医師の診療を受けてください。

## 〔成分・分量と働き〕1錠中

成 分	分 量	働 き
クロトリマゾール	100mg	膣カンジダの原因菌であるカンジダ菌に対して強い抗菌作用をあらわします。

添加物として、乳糖、トウモロコシデンプン、アルファー化デンプン、アジピン酸、炭酸水素Na、ステアリン酸Mg、ステアリン酸、ポリソルベート80、無水ケイ酸を含有します。

## ◎保管及び取扱い上の注意

- (1)直射日光の当たらない湿気の少ない涼しいところに保管してください。
- (2)小児の手の届かないところに保管してください。
- (3)他の容器に入れ替えないでください。  
(誤用の原因になったり品質が変わるおそれがあります)
- (4)使用期限をすぎた製品は、使用しないでください。



副作用被害救済制度のお問い合わせ先  
**(独)医薬品医療機器総合機構**  
<http://www.pmda.go.jp/kenkouhigai/index.html>  
電話 0120-149-931 (フリーダイヤル)

本製品についてのお問い合わせは、  
お買い求めのお店又は下記にお願い申し上げます。  
**佐藤製薬株式会社 お客様相談窓口**  
電話 **03-5412-7393**  
受付時間 9:00~17:00(土、日、祝日を除く)

製造販売元  
**佐藤製薬株式会社**  
東京都港区元赤坂1丁目5番27号